

股票代號：1240



MORN SUN

茂生農經股份有限公司

以食安為起點，打造從員工企業消費者的經營垂直一條龍

日期 | 2025.12.22

簡報人 | 發言人 林信鴻

簡報
大綱

- 一. 公司簡介
- 二. 經營概況
- 三. 市場分析

■ 公司簡介

公司名稱：茂生農經股份有限公司

設立日期：民國 56年02月18日

董事長：吳清德

實收資本：新台幣 4.42 億元

營運總部：台北市和平西路1段30號2F

製造工廠：高雄市小港區大業南路 60號



主要營業項目

- ◆ 富翁牌飼料：家禽、家畜各項飼料之製造
- ◆ 禽畜養殖：竹山畜牧（豬）場
- ◆ 大宗原物料買賣
- ◆ (子公司茂生食品)主要業務：全聯、美廉社、大全聯、家樂福通路，連鎖餐飲以供應洗選盤蛋，供應原料蛋予深加工客戶，蛋商行口大盤以箱裝原料蛋為主及團購業務蛋品禮盒銷售。

■ 公司集團經營理念

專心 · 用心 · 安心 · 良心



食在安心

■ 公司簡介優質飼料產品提高適口性



全階段
禽畜飼料



豬隻飼料 有色雞飼料
蛋雞飼料、蛋鴨飼料
鴨鵝飼料



膨化機調質製造



無藥殘飼料



安心的肉蛋品食材

■ 公司簡介 - 肉雞豬銷售及洗選蛋品



養 殖



經營肉豬繁殖場
豬隻之飼養及販售
雞鴨鵝飼養銷售





吃 富 翁 蛋 變 富 翁

設立日期：2019年9月19日

實收資本：新台幣 2 億元

營業項目：配送洗選蛋、原料蛋、蛋加工品

彰化縣芳苑鄉崙腳村草崙路11之22號



富翁
洗選蛋

(1) 盒裝洗選蛋：

洗選蛋盒裝已進入全聯、美廉社、大全聯、家樂福等通路，新增電商平台蛋品禮盒業務，各地區農會，知名烘培業者，連鎖早餐供應商與大樓社區，工業園區公司福委會團購及食品業合作(例如聯名生產、深加工)，為消費者提供便利多元化選擇，創造營收增加獲利。

(2) 原料散蛋：

由大型運輸車輛至各畜牧場載運雞蛋，直接將新鮮蛋品運至北部（行口）中大盤商及各地區烘焙業者與餐廳。

(3) 團購銷售：

著重在團購業務以定期配送直接服務到消費者，除了穩定客源外更能擴大市場提升知名度。





茂生農經

茂生食品股份有限公司

以飼料為起點，打造從牧場到餐桌的蛋品系統整合平台

公司簡介

簡報日期 | 2025.12.22 簡報人 | 副總經理 吳尚穎



茂生食品的成長歷程

1958

創立茂生有限公司，位於台北市和平西路，主要銷售魚粉、種子及飼料。

1967

更名為茂生飼料(股)公司，落籍新北市三重區，生產「富翁牌」飼料。

1976

更新自動化設備，提高產能。

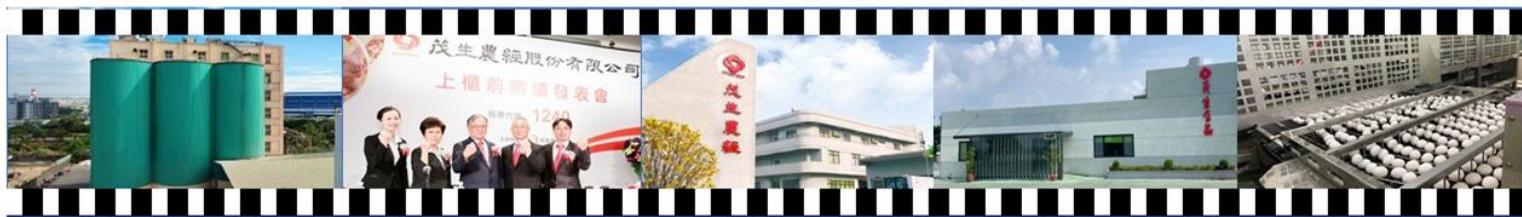
設立竹山養豬場

1987

高雄廠建廠，正式開工生產

2005

整合鴨、鵝、土雞飼養，增加營運動能。增設無藥殘飼料產線。



2014

茂生農經取得ISO22000、HACCP認證



2018

「茂生農經」股票核准上櫃，代號1240。

2019

在彰化成立子公司：茂生食品(股)，添購日製洗選機，主要生產、銷售、配送洗選蛋、原料蛋、蛋加工品。

2022

茂生食品取得工廠生產使用執照，通過HACCP認證、ISO22000認證、優良農產品CAS認證、農產品產銷履歷認證。



2024

取得「人道」與「友善畜產」雙標章認證，開始銷售動物福利蛋品。



關於茂生食品：我們的核心定位

- ✓ 深耕專業：專注蛋品洗選與供應多年，核心在於產量穩定。
- ✓ 源頭優勢：母公司具備飼料製造與配方研發能力，掌握成本與營養起點。
- ✓ 通路實績：長期服務量販、超市等對品質一致性要求極高的通路客戶。
- ✓ 經營哲學：以品質一致為核心，建立可信賴的供需鏈。

「我们不追求短期爆量，而是長期供應。」



以飼料為起點的整合型經營模式



上游 | 營養與成本

飼料配方研發、原料採購管理與全球供應穩定控管，從生物營養起始端建立門檻。



中游 | 牧場與洗選

合作牧場多場別配置，降低單點疫病風險；自有與代工洗選體系並行，確保彈性。



下游 | 通路長期合作

深耕量販與超市通路，專注於長銷型、高週轉商品，建立與消費者日常連結的系統。

核心理念：我們的一條龍，是從源頭到餐桌的品質管理，而不是資本堆疊。

產業地位：蛋品供應鏈的穩定中樞

產業挑戰

牧場端風險

資本密集度高、生物安全風險（禽流感）威脅大。

通路端壓力

零售市場價格敏感，對穩定供貨與規格化要求極高。

茂生的角色

整合端與標準化中心

我們不盲目追求產能極大化，而是負責消化波動、定義標準、並輸出穩定的產量。

我們補的是產業最缺的「穩定中樞」。

市場痛點與機會點

為什麼市場需要茂生這樣的系統商？

- ✓ 供需脫節：台灣蛋價隨季節與疫情劇烈波動，導致終端價格與供貨不穩。
- ✓ 品質斷層：傳統產地過於分散，各場標準不一，品牌通路難以進行全國化管理。
- ✓ 風控門檻：食安法規趨嚴，通路對「批次追溯」與「穩定供應」的容錯率大幅降低。

價值結論：市場需要的是「可預期性」，而不是最低價。



核心競爭力：茂生食品五大精緻洗選蛋管理標準



備註：五大體系的起點，來自母公司飼料廠的研發與原料控管能力。

多來源 × 單一標準 營運模式

- ✓ 風險分散：採多產地、多牧場配置，確保單一地區疫情不致影響整體供貨。
- ✓ 產能靈活：自有洗選廠與策略夥伴代工洗選併行，維持供給彈性。
- ✓ 品質一致：不論來源，所有產出皆依「茂生標準」進行分級與品質控管。

分散來源不是風險，而是穩定供應的前提。



穩健導向的經營邏輯

財務邏輯

- ✓ 獲利平穩：毛利不追求極端高點，但隨市場波動幅度較小。
- ✓ 現金流穩定：長期通路合約確保營運現金來源。
- ✓ 成本可控：飼料原料端優勢，能更早預見並因應成本變動。

風險控管

- ✓ 蛋價波動：透過多產品組合與通路分散消化。
- ✓ 食安風險：全程批次追溯與實驗室自主檢驗。
- ✓ 供應中斷：多洗選體系與跨區域產地支援。

發展方向：延伸核心能力

深化標準體系

將 AI 與 IoT 導入牧場、洗選場、自有物流車隊管理平台，進一步強化「管理可視化」門檻。



加強通路合作

由單純供應轉向「類 VMI」供應商管理庫存模式，深化合作基礎，成為大型通路的核心夥伴。



高附加價值產品

發展加工蛋品、高端機能蛋品、動物福利蛋，提升產品組合的利潤與品牌形象。



發展哲學：成長來自「系統延伸」，而不是「冒進」。

茂生食品是「從飼料開始的系統整合廠」
把蛋品廠經營成「可預期經營」的企業





從農場

食品安全

到餐桌



一條龍經營

實在．用心．專業へ茂生

二.經營概況

■ 經營概況

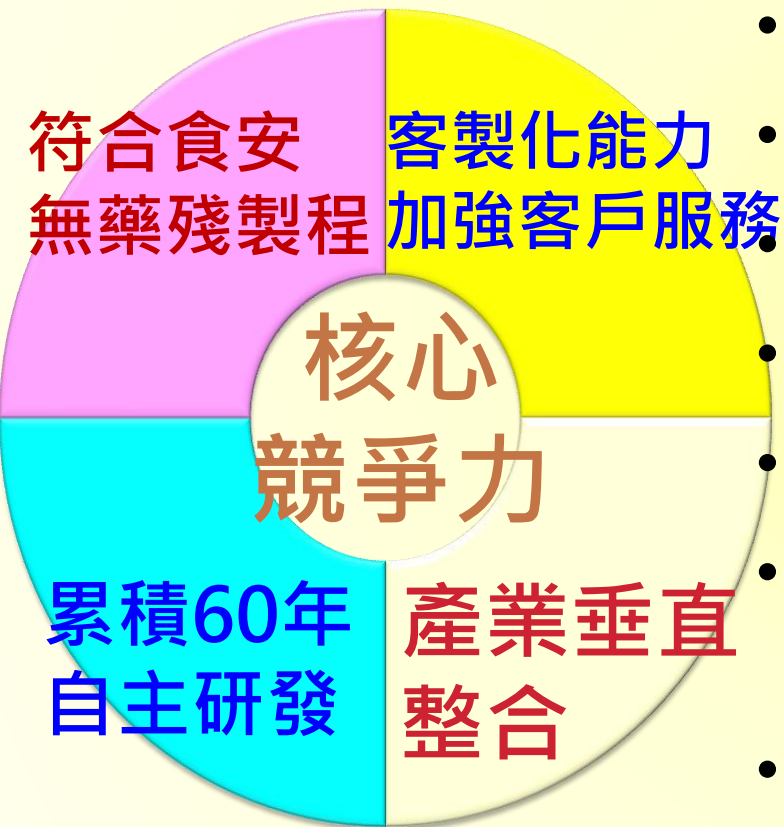
單位：千元 註：基本每股盈餘(元)

年度	營業收入	營業毛利	年度	營業利益	業主淨利	註
112年度	2,910,168	346,288	112年度	125,305	162,310	4.12
113年度	2,856,900	398,267	113年度	153,627	179,603	4.34
114Q3累	2,045,285	298,768	114Q3累	110,095	169,898	3.84

股 利 政 策

所數年度	現金股利	股票股利	合 計
109	2.0	0.5	2.5
110	2.0	0.5	2.5
111	1.0	0.2	1.2
112	2.2	0.5	2.7
113	2.7	0.7	3.4

■ 競爭優勢-核心競爭力



- 建置無藥物殘留生產線滿足市場需求
- 導入ISO22000及HACCP品管制度。
- 擁有符合市場需求的高效率配方技術
- 滿足客製化需求及提高適口性。
- 建設AI環控飼養設備提高禽畜飼養量
- 投資蛋品洗選廠，研發機能性飼料，擴大產銷雙贏創造最大利益。
- 配合蛋源調配，合作無慮。

■ AI科技養豬



全自動恆溫保育控制系統-舒服.健康.快樂長大

四週齡

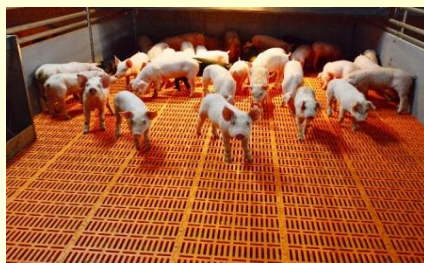
五週齡

週齡小
溫度需求高



八週齡

最佳舒適飼養溫度設定



■ 增建母豬分娩舍設備



- 1.中間母位採球墨鑄鐵板，較地板凸出，讓母乳全數裸露，使每隻小豬吸乳更加方便，小豬不再擠壓產生成長大小不均成長。
- 2.小豬保溫(活動)區用塑鋼，減少磨破皮及太冷。

- 3.自動餵飼系統，顏色管理

■ 增建母豬分娩舍設備



定量桶專利蓋板，防水氣滲入

自動餵飼防止黴菌處理



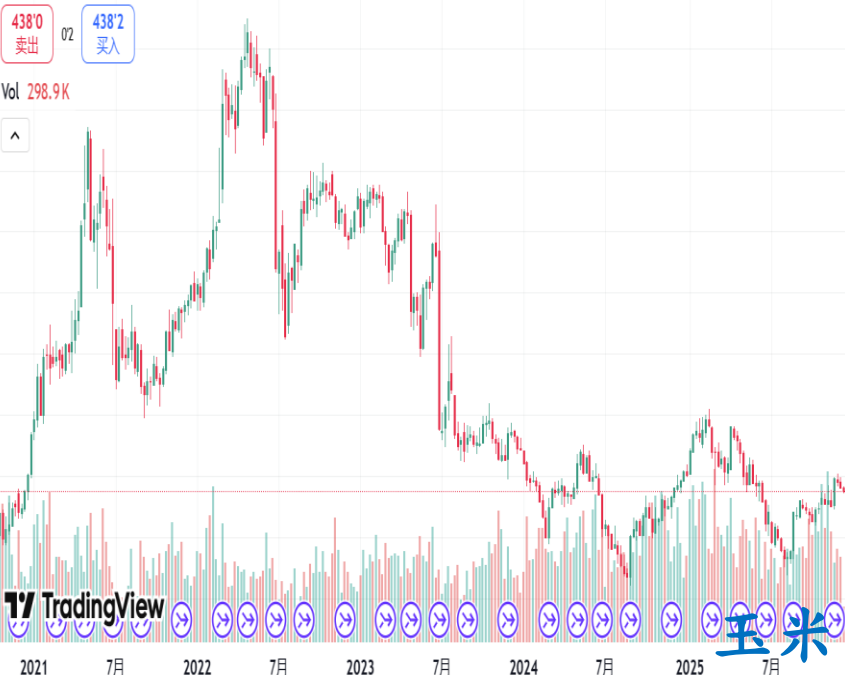
為防止黴菌產生每週一次清潔定量桶及綠色漏斗

三、市場分析

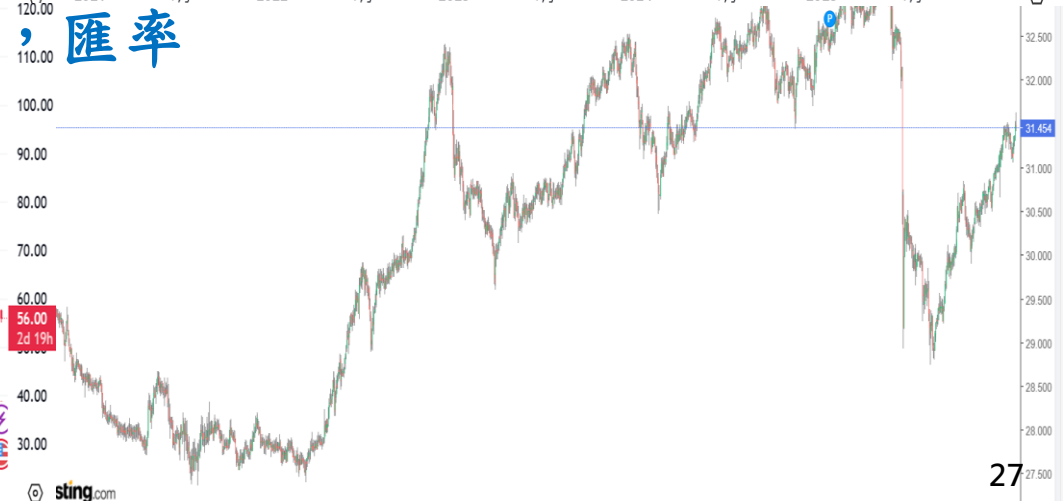
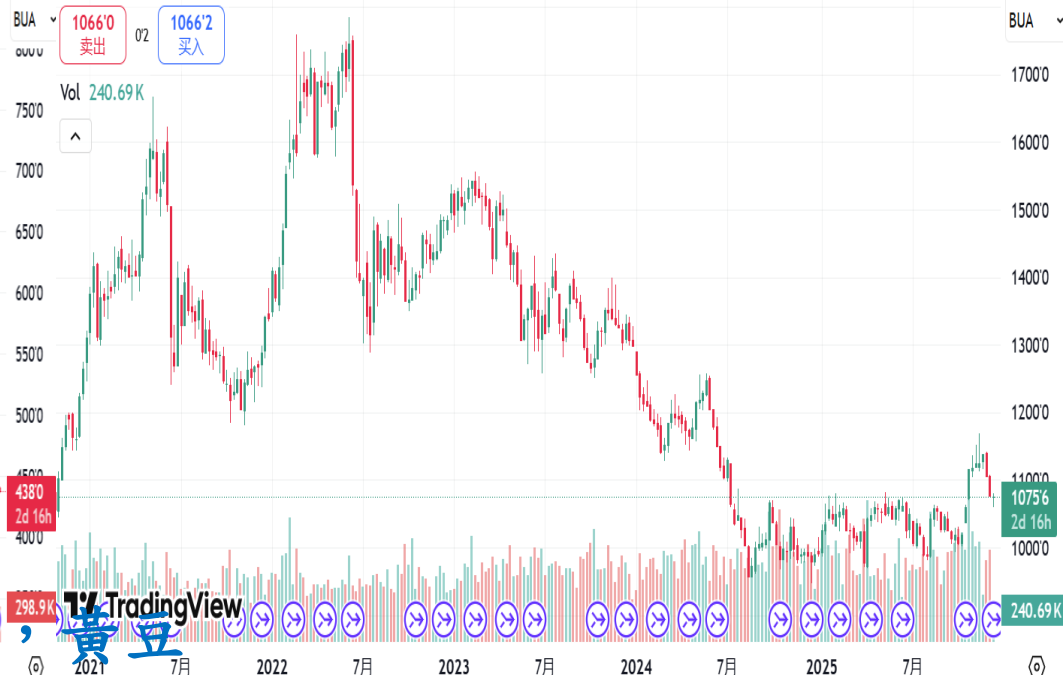


茂生農經

玉米期貨·1周·CBOT 開=4402 高=4412 低=4354 收=4380 -26 (-0.62%) Vol298.9K



大豆期貨·1周·CBOT 開=10744 高=10800 低=10594 收=10756 -10 (-0.09%) Vol240.69K



玉米, 大豆, 原油, 匯率

三、市場分析

項目	本月與上月價格比較	本月與去年同期價格比較
1 毛豬及豬肉	本月份毛豬（規格豬）產地價格較上月下跌 3.78%；在零售價格方面，豬背脊肉、豬梅花肉、豬腹脅肉及豬前/後腿肉等主要豬部位肉中，除豬背脊肉略漲 0.05%、豬後腿肉持平外，餘均呈現下跌現象。	本月份毛豬產地價格較去年同期上漲 3.91%；在零售價格方面，主要豬部位肉價格，較去年同期亦均呈現上漲。
2 雞禽及蛋類	本月份紅羽土雞及黑羽土雞（公、母）之產地價格與上月比較，分別下跌 7.96%、1.67%。雞蛋部分，因供應充足，下跌 8.12 %。	本月份紅羽土雞及黑羽土雞（公、母）產地價格與去年同期比較，分別下跌 10.89%、3.42%。雞蛋部分，與去年同期比較，產地價格上漲 24.92%。

三、市場分析

■ 年度全台毛豬成交統計

年度	成交頭數	平均重量(公斤/頭)	平均價格(元/百公斤)
110	6,753,556	124.43	7,670
111	6,619,550	124.94	8,144
112	6,247,445	126.92	8,961
113	6,227,391	126.89	9,072
114至今	5,583,985	128.43	9,762

資料來源：農業部

三、市場分析

■ 年度雞蛋數量價格資訊

年度	在養數量 (千隻)	數量(千顆/年)	平均價格(元/公斤)
110	43,871	8,327,354	46.22
111	45,225	8,242,194	65.90
112	45,712	8,002,959	70.46
113	46,034	8,941,093	52.18
114至今	46,684	>9,000,000(註)	約54.16

資料來源：農業部；註表推估。 114至今：產地價格 **49.17元/公斤(註)**

■ 垂直整合-產源-飼養-銷售



專業飼料生產



重資設備投資



農經牧場監督



安全牧場飼養



先進洗選朔源



貨量價格穩定

■ 永續 ESG 創造未來展望

產品研發

- 最佳化營養產品
- 低汙染環保飼料
- 機能性飼料開發

原料製程改良

- 營養品微量添加機
- 製程 AI 即時分析
- 節能減碳降低成本

垂直整合發展

- 垂直整合豬、雞飼養場
- 低排放飼養環境建構
- 水簾式畜牧場管理

畜牧AI養殖、提高營收、增加獲利

股票代號：**1240**



敬請指教